

# 企業物流短期動向調査（日通総研短観） 調査結果（抜粋）

（2021年3月調査）

2021年4月



株式会社  
日通総合研究所  
NITTSU RESEARCH INSSTITUTE AND CONSULTING, INC.

# 目 次

I. 調査の内容.....	1
II. 調査の結果.....	3
1. 調査結果の概要.....	3
2. 国内向け出荷量の動向.....	4
3. 輸送機関利用の動向.....	10
(1) 一般トラック.....	11
(2) 特別積合せトラック.....	12
(3) 宅配便.....	13
(4) 鉄道コンテナ.....	14
(5) 内航コンテナ・RORO船.....	15
(6) 国内航空.....	16
4. 輸出入貨物量の動向.....	17
(1) 外貿コンテナ ー輸出ー.....	18
(2) 外貿コンテナ ー輸入ー.....	20
(3) 国際航空 ー輸出ー.....	22
(4) 国際航空 ー輸入ー.....	24
5. 在庫量と営業倉庫利用の動向.....	26
(1) 在庫量 ー原材料ー.....	27
(2) 在庫量 ー製品ー.....	28
(3) 営業倉庫保管量.....	29
6. 運賃・料金の動向.....	30
(1) 一般トラック運賃.....	31
(2) 特別積合せトラック運賃.....	32
(3) 鉄道コンテナ運賃.....	33
(4) 内航コンテナ・RORO船運賃.....	34
(5) 国内航空運賃.....	35
(6) 営業倉庫保管料金.....	36
7. 物流コスト割合の動向.....	37

## I. 調査の内容

**目的** : 本調査は、足もとの出荷状況等を各企業（事業所）の物流担当者に直接回答していただくことで、荷主企業の物流動向について業種横断的かつ包括的な情報を、データの形で迅速に公の場に提供することを目的として実施するものである。

**方法** : 本調査はアンケート方式により、四半期ベース（3月、6月、9月、12月の年4回）で実施する。

調査項目は次のとおりであり、当期実績見込みと次期見通しを対前年同期比「増加する」、「横ばい」、「減少する」もしくは「値上り」、「変わらない」、「値下り」等の3つの選択肢の中から選択回答する。

1. 国内向け出荷動向
2. 輸送機関別利用動向（一般トラック、特別積合せトラック、宅配便、鉄道コンテナ、内航コンテナ・RORO船、国内航空）
3. 輸出入貨物の動向（外貿コンテナ、国際航空）
4. 在庫量（原材料、製品）と営業倉庫利用の動向
5. 運賃・料金の動向（一般トラック、特別積合せトラック、鉄道コンテナ、内航コンテナ・RORO船、国内航空、営業倉庫保管）
6. 売上高に対する物流コスト割合の動向

集計は、調査項目ごとに各選択肢の回答事業所数を集計し、その合計事業所数に対する割合を算出、以下により動向判断指標<sup>(\*)</sup>とする。

$$\text{動向判断指標} = \left[ \begin{array}{l} \text{「増加する（値上り）」と} \\ \text{回答した事業所割合} \end{array} \right] - \left[ \begin{array}{l} \text{「減少する（値下り）」と} \\ \text{回答した事業所割合} \end{array} \right]$$

なお、この指標は荷動き等に対する各事業所の（定性的な）動向を集約するものであり、この結果がそのまま全体としての（定量的な）出荷量などの増減を意味するものではない。

(\*) 動向判断指標：本調査では、調査項目に応じて『荷動き指数』、『運賃動向指数』等の名称を付している。

**調査対象** : 製造業、卸売業の主要2,500事業所を対象とする。

## －今回調査の回収・集計状況－

今回調査は、2021年1～3月の実績と2021年4～6月の見通しを3月初旬時点で行ったものであり、827社からご協力をいただき、回答率は33.1%となった。

なお、業種別にみた調査対象企業数、回答企業数ならびに回答率は、次表のとおりである。

調査対象企業数と回答企業数

業 種		調査対象 企業数	回 答 企業数	回答率(%)
製 造 業	食 料 品 ・ 飲 料	234	82	35.0
	織 維 ・ 衣 服	110	32	29.1
	木 材 ・ 家 具	86	31	36.0
	パ ル プ ・ 紙	111	45	40.5
	化学・プラスチック	238	81	34.0
	窯 業 ・ 土 石	102	34	33.3
	鉄 鋼 ・ 非 鉄	195	81	41.5
	金 属 製 品	128	47	36.7
	一 般 機 械	222	67	30.2
	電 気 機 械	333	109	32.7
	輸 送 用 機 械	251	82	32.7
	精 密 機 械	69	24	34.8
	そ の 他	167	43	25.7
	計	2,246	758	33.7
卸 売 業	生 産 財	125	38	30.4
	消 費 財	129	31	24.0
	計	254	69	27.2
合 計		2,500	827	33.1

## Ⅱ. 調査の結果

### － 1. 調査結果の概要－

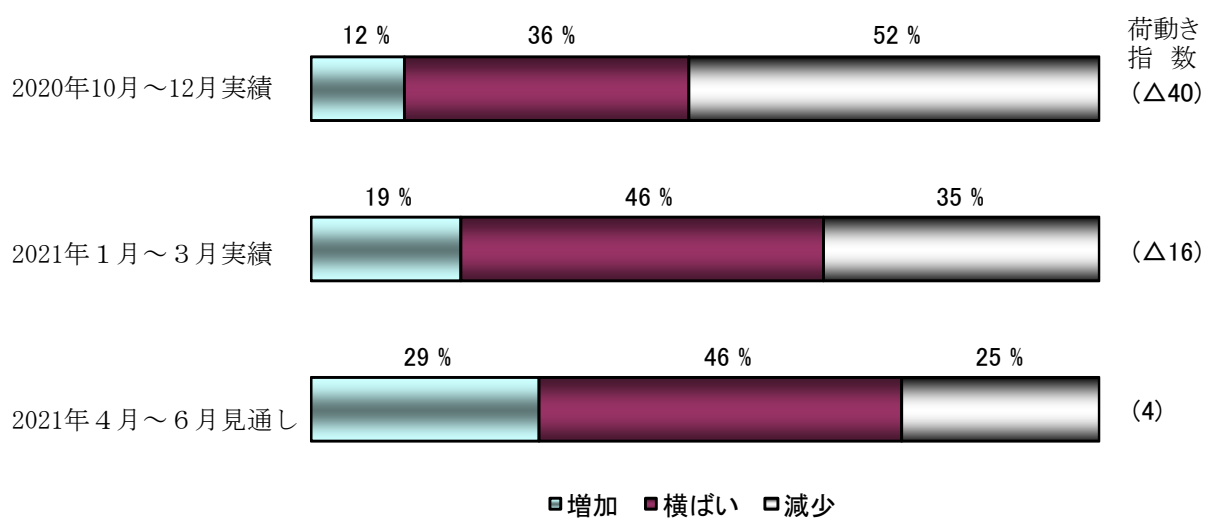
指数	期	指数値	指数の推移
国内向け出荷量『荷動き指数』	10～12月実績	マイナス40	19ポイント上昇
	1～3月実績	マイナス16	24ポイント上昇
	4～6月見通し	プラス4	20ポイント上昇
業種別『荷動き指数』(全15業種)	1～3月実績	13業種でマイナス	12業種で上昇
	4～6月見通し	9業種でプラス	全業種で上昇
地域別『荷動き指数』(全9地域)	1～3月実績	全地域でマイナス	全地域で上昇
	4～6月見通し	5地域でプラス	8地域で上昇
輸送機関別『利用動向指数』(全6機関)	1～3月実績	全機関でマイナス	全機関で上昇
	4～6月見通し	3機関でマイナス	全機関で上昇
輸出入貨物量『荷動き指数』(全4機関)	1～3月実績	2機関でゼロ水準	全機関で上昇
	4～6月見通し	3機関でプラス	全機関で上昇
在庫量と営業倉庫保管量『動向指数』(全3分野)	1～3月実績	全分野でマイナス	全分野で上昇
	4～6月見通し	2分野でマイナス	全分野で上昇
運賃・料金『動向指数』(全6機関)	1～3月実績	5機関でプラス	全機関で上昇
	4～6月見通し	全機関でプラス	5機関で上昇
物流コスト割合『動向指数』(全15業種)	1～3月実績	全業種でプラス、業種全体ではプラス15	8業種で上昇、業種全体では3ポイント上昇
	4～6月見通し	14業種でプラス、業種全体ではプラス19	10業種で上昇、業種全体では4ポイント上昇

## － 2. 国内向け出荷量の動向－

### 1～3 月実績（見込み）で大幅に上昇、4～6 月見通しでは2年半ぶりにプラスへ浮上する見込み

- ・ 1～3 月実績（見込み）の『荷動き指数』はマイナス 16。前期（2020 年 10～12 月）実績より 24 ポイント上昇。
- ・ 4～6 月見通しの『荷動き指数』はプラス 4。当期から 20 ポイント上昇する見込み。

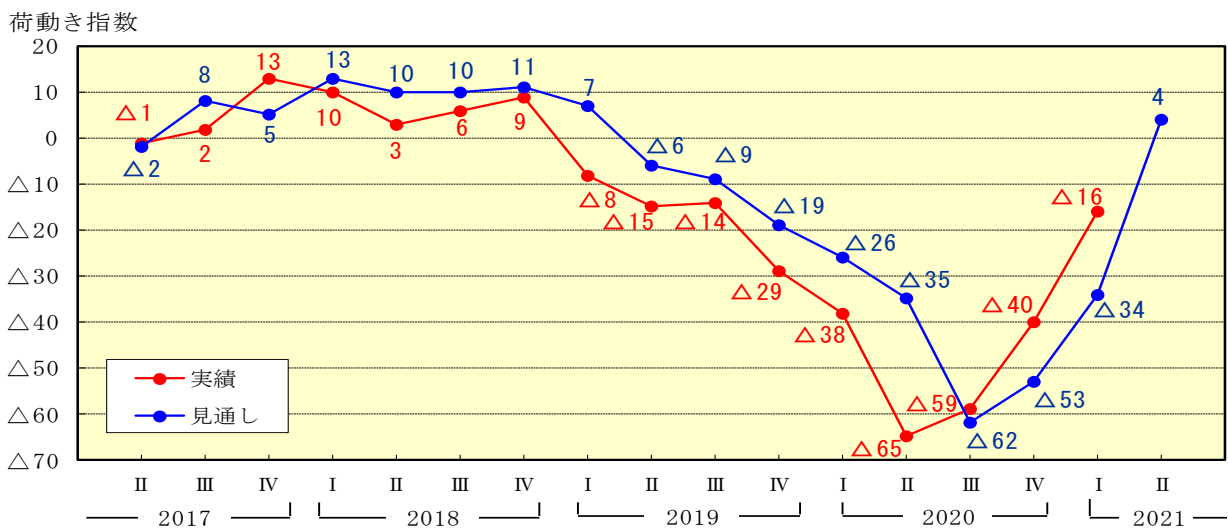
国内向け出荷量の実績と見通し



## ■ 『荷動き指数』の推移

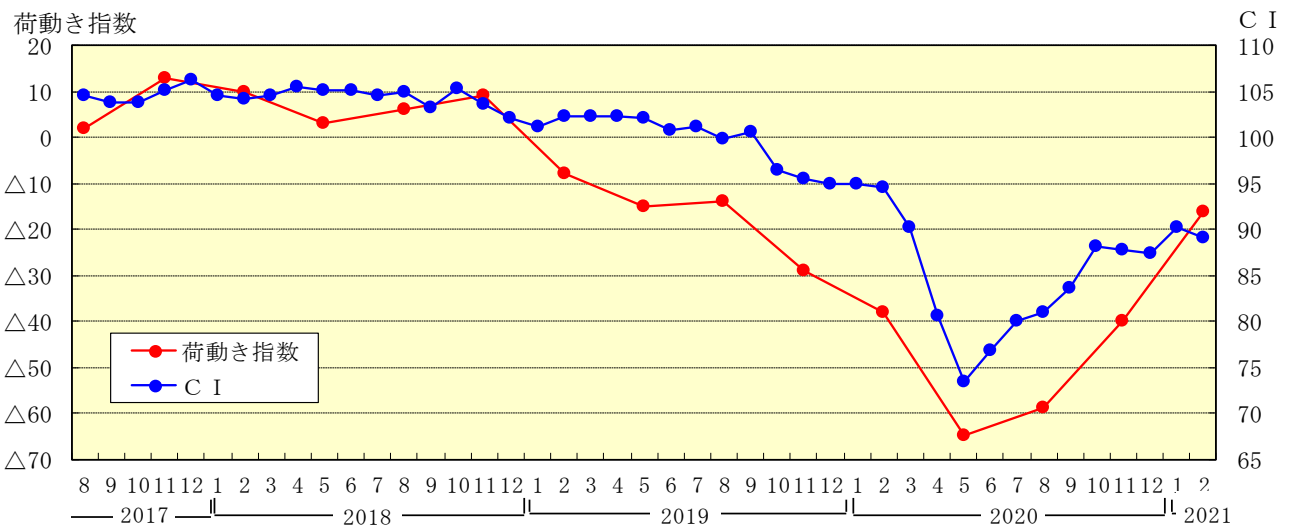
- ・2019年1～3月実績で17ポイント、4～6月実績でも7ポイントの大幅な低下となり、景気の悪化を示唆。7～9月実績で1ポイント戻すものの、10～12月実績では消費増税の影響により再び低下に向かい、2020年1～3月実績でさらに一段の低下。
- ・4～6月実績では、コロナ・ショックの影響を大きく受け大幅に低下。リーマン・ショック後の2009年1～3月実績（△75）、4～6月実績（△69）に次ぐ低水準に。
- ・7～9月実績で上昇に転換。10～12月実績、2021年1～3月実績ではさらに上昇。4～6月見通しではプラス4と、2年半ぶりにプラスへ浮上する見込み。

### 荷動きの実績（見込み）と見通しの『荷動き指数』



注) 青線は各期に入る前の時点の見通しにおける『荷動き指数』(2018年Ⅲ期の『荷動き指数』は今回調査時点の見通し)、赤線は各期の途中の時点で判断した実績見込みの『荷動き指数』(2018年Ⅱ期の『荷動き指数』は今回調査における判断)。

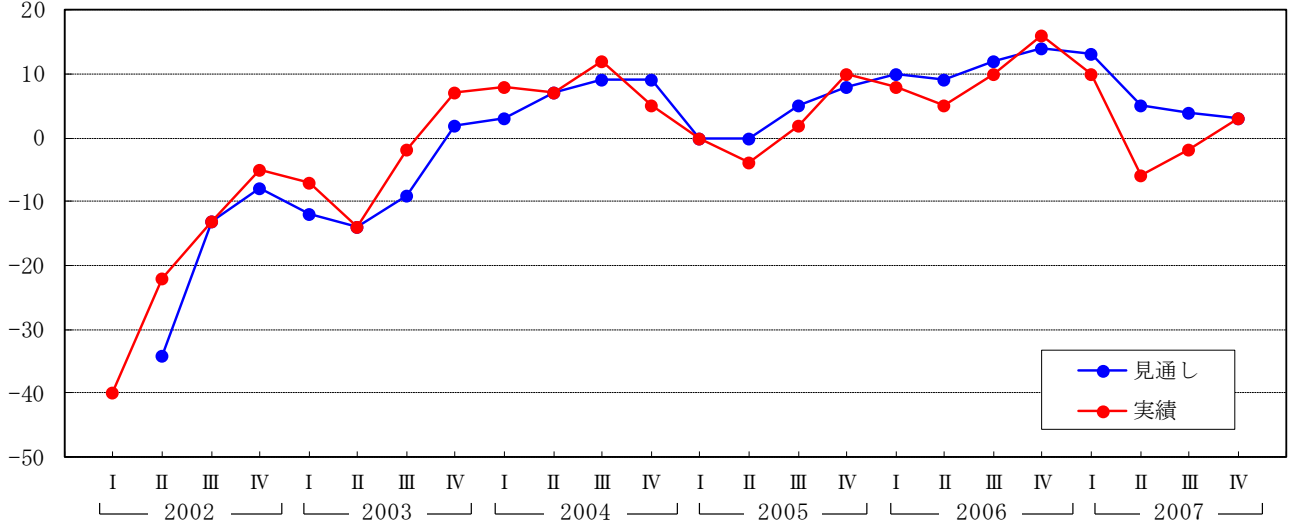
## 景気動向指数 (C I ; 一致指数) と国内向け出荷量『荷動き指数』(実績)の推移



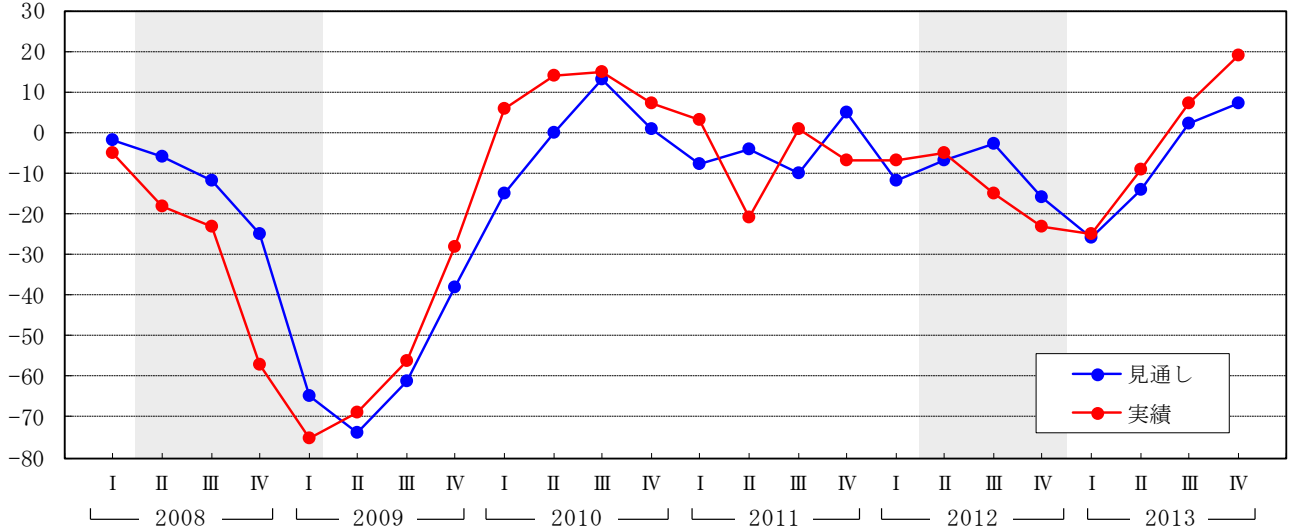
注) 1. 荷動き指数は四半期ごとの数値のため、2月、5月、8月、11月の位置にプロットしている。  
2. 景気動向指数研究会によると、第16循環における景気の谷は2012年11月、景気の山(暫定)は2018年10月となっている。

(参考) 調査開始以降の『荷動き指数』の推移

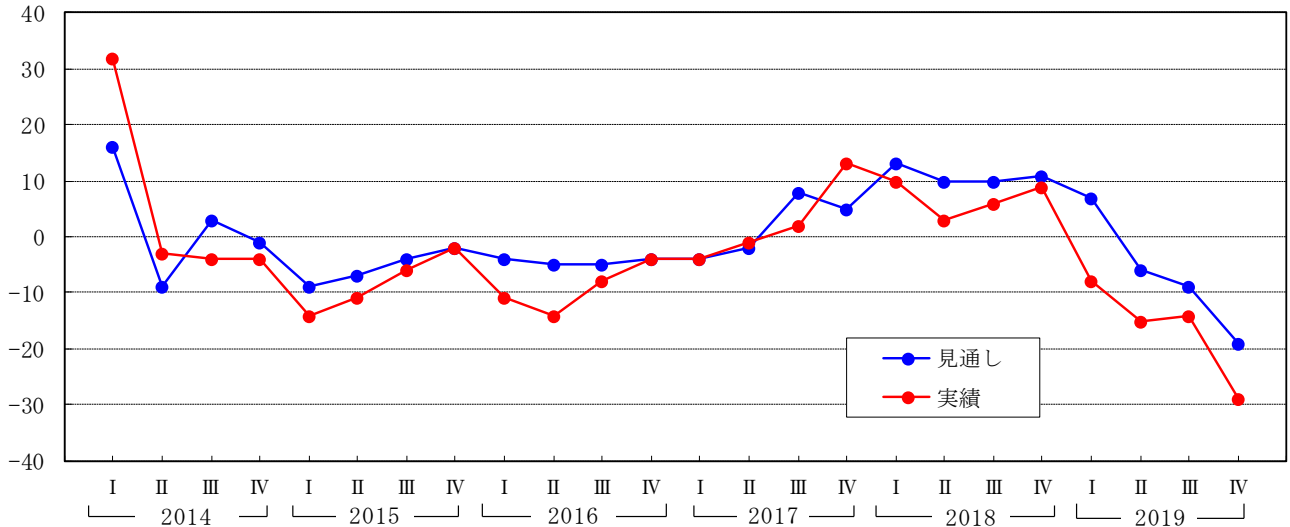
荷動き指数



荷動き指数

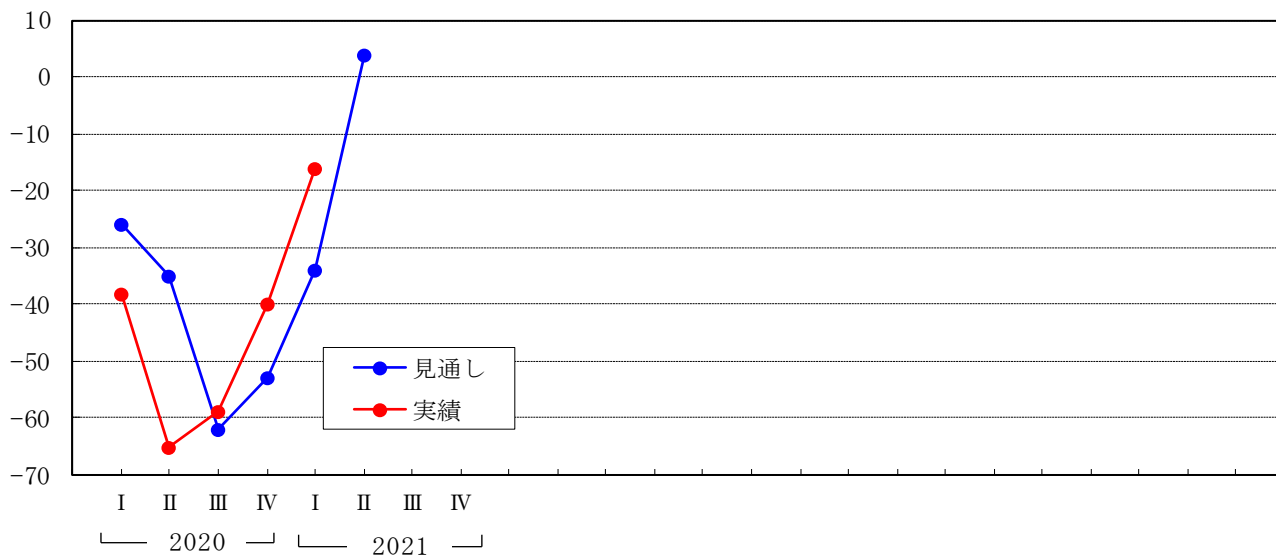


荷動き指数





### 荷動き指数



注) 網掛けの期間は景気後退期。なお、2018年11月(暫定)に始まった景気後退期については、谷の時期が確定していないため、表示していない。

■ 業種別『荷動き指数』（全15業種）

・ 指数の水準

	1～3月実績（見込み）		4～6月見通し	
プラス	1業種	精密機械	9業種	一般機械、鉄鋼・非鉄、精密機械、輸送用機械、パルプ・紙、その他の製造業、電気機械など
ゼロ水準	1業種	一般機械	1業種	生産財卸
マイナス	13業種	繊維・衣服、木材・家具、窯業・土石、消費財卸、パルプ・紙、食料品・飲料、輸送用機械など	5業種	繊維・衣服、窯業・土石、消費財卸、木材・家具、金属製品

・ 前期実績からの推移

	1～3月実績（見込み）		4～6月見通し	
上昇	12業種	パルプ・紙、精密機械、一般機械、鉄鋼・非鉄、化学・プラスチック、その他の製造業など	15業種	全業種
横ばい	なし		なし	
低下	3業種	木材・家具、消費財卸、繊維・衣服	なし	

国内向け出荷量の実績と見通し（業種別）

業種	2020年10月～12月実績					2021年1月～3月実績					2021年4月～6月見通し					
	回答社数	構成比(%)			荷動き指数	回答社数	構成比(%)			荷動き指数	回答社数	構成比(%)			荷動き指数	
		増加	横ばい	減少			増加	横ばい	減少			増加	横ばい	減少		
食料品・飲料	84	18	42	40	△ 22	80	13	54	33	△ 20	79	19	63	18	1	
繊維・衣服	35	9	28	63	△ 54	31	6	26	68	△ 62	31	16	36	48	△ 32	
木材・家具	32	16	34	50	△ 34	29	10	24	66	△ 56	29	28	38	34	△ 6	
パルプ・紙	43	5	25	70	△ 65	45	22	33	45	△ 23	45	33	40	27	6	
化学・プラスチック	91	10	34	56	△ 46	79	23	47	30	△ 7	78	24	54	22	2	
窯業・土石	33	3	33	64	△ 61	33	15	33	52	△ 37	33	18	39	43	△ 25	
鉄鋼・非鉄	81	9	39	52	△ 43	80	25	47	28	△ 3	80	41	40	19	22	
金属製品	48	10	36	54	△ 44	47	17	49	34	△ 17	46	24	46	30	△ 6	
一般機械	70	6	47	47	△ 41	65	23	54	23	0	65	37	51	12	25	
電気機械	99	17	36	47	△ 30	109	18	57	25	△ 7	107	26	51	23	3	
輸送用機械	74	9	37	54	△ 45	79	14	52	34	△ 20	79	33	44	23	10	
精密機械	24	21	29	50	△ 29	22	36	41	23	13	22	41	36	23	18	
その他	40	13	24	63	△ 50	41	24	39	37	△ 13	40	35	35	30	5	
計	754	11	36	53	△ 42	740	19	47	34	△ 15	734	29	47	24	5	
卸売業	生産財	36	14	39	47	△ 33	37	19	49	32	△ 13	36	28	44	28	0
	消費財	34	26	24	50	△ 24	31	16	32	52	△ 36	30	23	37	40	△ 17
	計	70	20	31	49	△ 29	68	18	41	41	△ 23	66	26	41	33	△ 7
合計	824	12	36	52	△ 40	808	19	46	35	△ 16	800	29	46	25	4	

■ 地域別『荷動き指数』（全9地域）

・ 指数の水準

	1～3月実績（見込み）		4～6月見通し	
プラス	なし		5地域	関東、東海、九州・沖縄、北陸・信越、近畿
ゼロ水準	なし		なし	
マイナス	9地域	全地域	4地域	四国、北海道、東北、中国

・ 前期実績からの推移

	1～3月実績（見込み）		4～6月見通し	
上昇	9地域	全地域	8地域	東海、中国、東北、近畿、関東、九州・沖縄、北陸・信越、四国
横ばい	なし		なし	
低下	なし		1地域	北海道

国内向け出荷量の実績と見通し（地域別）

地域	2020年10月～12月実績					2021年1月～3月実績					2021年4月～6月見通し				
	回答社数	構成比(%)			荷動き指数	回答社数	構成比(%)			荷動き指数	回答社数	構成比(%)			荷動き指数
		増加	横ばい	減少			増加	横ばい	減少			増加	横ばい	減少	
北海道	43	12	44	44	△ 32	41	15	61	24	△ 9	40	15	60	25	△ 10
東北	70	12	34	54	△ 42	71	16	45	39	△ 23	70	30	39	31	△ 1
関東	209	15	34	51	△ 36	206	25	43	32	△ 7	203	35	43	22	13
北陸・信越	69	13	32	55	△ 42	66	24	47	29	△ 5	65	26	51	23	3
東海	134	11	36	53	△ 42	129	15	49	36	△ 21	129	33	45	22	11
近畿	125	9	37	54	△ 45	121	19	42	39	△ 20	120	29	44	27	2
中国	73	10	34	56	△ 46	68	12	50	38	△ 26	68	28	43	29	△ 1
四国	45	7	35	58	△ 51	50	12	44	44	△ 32	50	12	52	36	△ 24
九州・沖縄	56	16	39	45	△ 29	56	22	48	30	△ 8	55	26	58	16	10
合計	824	12	36	52	△ 40	808	19	46	35	△ 16	800	29	46	25	4